



Jihomoravský kraj

Úplné znění Zřizovací listiny příspěvkové organizace Jihomoravského kraje

**schválené Zastupitelstvem Jihomoravského kraje
usnesením č. 62/12/Z 2 ze dne 20. 12. 2012 ve znění
Dodatku č. 1 schváleného Zastupitelstvem Jihomoravského kraje
usnesením č. 1290/14/Z 13 ze dne 18. 9. 2014
Dodatku č. 2 schváleného Zastupitelstvem Jihomoravského kraje
usnesením č. 1414/14/Z 14 ze dne 13. 11. 2014
Dodatku č. 3 schváleného Zastupitelstvem Jihomoravského kraje
usnesením č. 1633/15/Z 16 ze dne 19. 2. 2015
Dodatku č. 4 schváleného Zastupitelstvem Jihomoravského kraje
usnesením č. 1755/15/Z 18 ze dne 30. 4. 2015
Dodatku č. 5 schváleného Zastupitelstvem Jihomoravského kraje
usnesením č. 1752/19/Z 19 ze dne 28. 2. 2019**

Čl. I.

Název, sídlo a identifikační číslo zřizovatele

Zřizovatel:

Název zřizovatele: Jihomoravský kraj
Adresa zřizovatele: Brno, Žerotínovo náměstí 3, PSČ 601 82
IČ zřizovatele: 70888337

Čl. II.

Název, sídlo a identifikační číslo příspěvkové organizace

Příspěvková organizace:

Název příspěvkové organizace: **Moravian Science Centre Brno, příspěvková organizace**
(dále jen „MSCB, p.o.“)
Sídlo příspěvkové organizace: Křížkovského 554/12
Pisárky
603 00 Brno
IČ příspěvkové organizace: 29319498

Čl. III.

Hlavní účel příspěvkové organizace a předmět činnosti

1. Hlavním účelem příspěvkové organizace je zajišťování úkolů v oblasti vědy a vzdělávání, a to zejména:
 - propagovat, popularizovat vědu a seznamovat širokou veřejnost s vědeckými poznatky interaktivní formou z celé řady přírodních oborů a dalších příbuzných věd, rozvíjet zájmovou činnost a podílet se na školním i mimoškolním vzdělávání mládeže i dospělých, organizovat a provádět metodickou a výzkumnou činnost a její výsledky vhodným způsobem zveřejňovat. Je institucí neformálního vzdělávání, kulturních a sociálních aktivit, která nabádá a inspiruje k dalšímu poznávání v oblasti vědy a techniky.
2. Předmět činnosti
 - a) zajišťuje a provádí vědeckovýzkumnou činnost v oblasti přírodních, technických a společenských věd
 - b) pořádá populárně vědecké a odborné přednášky, cykly přednášek, semináře, besedy, výstavy, audiovizuální pořady apod. zejména ve svých prostorách, ale i mimo ně
 - c) otevírá a ztraktivňuje problematiku vědy a výzkumu co nejširšímu počtu potenciálních zájemců (zejména dětem a mládeži)
 - d) vytváří podmínky pro růst počtu studentů a absolventů přírodovědných a technických oborů na českých středních odborných, vyšších odborných a vysokých školách
 - e) podílí se na pořádání kulturních akcí pro širokou veřejnost v objektu MSCB, ale i mimo něj
 - f) podílí se na školním i mimoškolním vzdělávání mládeže tím, že pro organizované skupiny žáků a studentů všech typů škol provádí pořady, jejichž obsah navazuje na učivo přírodovědných předmětů a vhodným způsobem je rozšiřuje
 - g) pravidelně komunikuje s vědeckými pracovišti, univerzitami o možnosti popularizace výsledků výzkumu a vývoje v daném odvětví
 - h) vytváří podmínky pro posílení spolupráce s obdobnými centry popularizace výzkumu a vývoje v ČR a v zahraničí s možností vzájemné výměny a zapůjčení exponátů
 - i) zapůjčuje exponáty jiným subjektům za účelem jejich zpřístupňování veřejnosti v expozicích a výstavách či v jiných odpovídajících zařízeních a prostorách
 - j) zpřístupňuje exponáty a expozice pro odborné, informační a propagační účely, formou pořizování filmových záznamů a videozáznamů, kopií dokumentů, poskytováním fotografií, negativů a ektochromů či jiných nosičů
 - k) poskytuje informační služby související s předmětem hlavní činnosti,
 - l) zajišťuje provoz obchodu s upomínkovými předměty související s expozicí a posláním MSCB
 - m) zajišťuje prodej zboží, produktů a publikací souvisejících s vlastními expozicemi a výstavami, propagačních materiálů a upomínkových předmětů,
 - n) vydává odborné, informační a propagační neperiodické publikace ve smyslu zákona č. 37/1995 Sb. o neperiodických publikacích, ve znění pozdějších předpisů, a periodického tisku ve smyslu zákona č. 46/2000 Sb., o právech a povinnostech při vydávání periodického tisku a o změně některých dalších zákonů (tiskový zákon), ve znění pozdějších předpisů
 - o) provádí údržbu, opravy exponátů a zařízení pro vlastní vzdělávací činnost
 - p) pečuje o odborný růst a zvyšování kvalifikace svých zaměstnanců a dobrovolných spolupracovníků,
 - q) pořádá a zajišťuje ve svých prostorách i mimo ně popularizačně vzdělávací kurzy, tábory, pobytové akce a vzdělávací, volnočasové a zájmové aktivity.

Čl. IV.

Statutární orgán a způsob jeho vystupování jménem příspěvkové organizace

1. Statutárním orgánem příspěvkové organizace je ředitel (dále jen „ředitel“). Ředitele jmenuje a odvolává Rada Jihomoravského kraje.
2. Plat a odměny ředitele stanovuje v souladu se zákonem č. 129/2000 Sb., o krajích (krajské zřízení) ve znění pozdějších předpisů, Rada Jihomoravského kraje. Zaměstnancům příspěvkové organizace přísluší platový tarif stanovený pro platovou třídu a platový stupeň, do kterých je zaměstnanec zařazen. Měsíční tarifní plat se stanovuje na základě Nařízení vlády č. 564/2006 Sb., o platových poměrech zaměstnanců ve veřejných službách a správě. Ředitel jedná jménem příspěvkové organizace v souladu s platnými předpisy a v rámci oprávnění daných zřizovací listinou. K písemnému právnímu úkonu připojí ředitel svůj vlastnoruční podpis a otisk razítka příspěvkové organizace.
3. Ředitel příspěvkové organizace, jako statutární zástupce příspěvkové organizace, odpovídá za celkový chod příspěvkové organizace (za provoz MSCB), koordinuje manažery jednotlivých sekcí příspěvkové organizace, řídí ekonomiku organizace.
4. Ředitel své aktivity reportuje vedoucímu odboru regionálního rozvoje KrÚ JMK, kterému je taktéž zodpovědný.
5. Ředitel je povinen z řad zaměstnanců příspěvkové organizace jmenovat svého zástupce, který jej po dobu jeho nepřítomnosti zastupuje v rozsahu stanoveném vnitřním předpisem příspěvkové organizace.

Čl. V.

Organizační struktura příspěvkové organizace MSCB, p.o.

Navrhovaná organizační struktura MSCB, p.o. viz příloha č. 1. Příspěvkovou organizaci řídí ředitel.

Čl. VI.

Vymezení majetku ve vlastnictví zřizovatele předaného příspěvkové organizaci k hospodaření

A. Nemovitý majetek zapisovaný do katastru nemovitostí:

Zřizovatel předává příspěvkové organizaci k hospodaření nemovitý majetek zapisovaný do katastru nemovitostí včetně všech součástí a příslušenství, který je uveden v příloze č. 2 této zřizovací listiny.

Zřizovatel příspěvkové organizaci předává k hospodaření následující nemovitý majetek včetně všech součástí a příslušenství:

- pozemek p.č. 24/97, ostatní plocha, o výměře 2 111 m²,
- pozemek p.č. 61, zastavená plocha a nádvoří, o výměře 7 332 m²,
součástí je stavba: č.p. 554, obč. vyb., část obce Pisárky
- pozemek p.č. 63/26, ostatní plocha, o výměře 2 177 m²,
- pozemek p.č. 63/27, ostatní plocha, o výměře 581 m²,
- pozemek p.č. 63/28, ostatní plocha, o výměře 382 m²,
- pozemek p.č. 63/30, ostatní plocha, o výměře 440 m²,

- pozemek p.č. 63/31, ostatní plocha, o výměře 47 m²,
 - pozemek p.č. 63/34, ostatní plocha, o výměře 95 m²,
 - pozemek p.č. 63/37, ostatní plocha, o výměře 145 m²,
 - pozemek p.č. 63/38, ostatní plocha, o výměře 78 m²,
 - pozemek p.č. 63/39, ostatní plocha, o výměře 76 m²,
 - pozemek p.č. 69/2, zastavená plocha a nádvoří, o výměře 142 m²,
součástí je stavba: bez čp/če, obč. vyb., část obce Pisárky
- vše v k.ú. Pisárky, obci Brno.

V tomto smyslu se upravuje příloha č. 2 zřizovací listiny.

B. Ostatní majetek (tzn. veškerý majetek s výjimkou majetku uvedeného v bodu A):

Zřizovatel předává příspěvkové organizaci k hospodaření dále majetek, který příspěvková organizace ke dni účinnosti této zřizovací listiny vede v účetnictví a ostatní předepsané evidenci jako majetek předaný jí zřizovatelem do správy k vlastnímu hospodářskému využití.

Rozsah tohoto majetku se:

- a) snižuje o majetek spotřebovaný a vyřazený v souladu s příslušnými předpisy, a to k okamžiku jeho spotřeby nebo vyřazení;
- b) zvyšuje o majetek, který byl této příspěvkové organizaci předán v souladu s příslušnými předpisy z důvodu nepotřebnosti pro jinou příspěvkovou organizaci zřízenou Jihomoravským krajem nebo pro Krajský úřad Jihomoravského kraje, a to k okamžiku jeho převzetí;
- c) zvyšuje o majetek, který byl touto příspěvkovou organizací nabyt na základě zmocnění uvedeného v čl. VII. této zřizovací listiny do vlastnictví zřizovatele, a to k okamžiku jeho nabytí.

Čl. VII.

Majetková práva a povinnosti příspěvkové organizace k majetku zřizovatele předanému příspěvkové organizaci k hospodaření

A. Příspěvková organizace je oprávněna:

1. Nabývat do vlastnictví zřizovatele ostatní majetek.
2. Zabezpečit realizaci úplatného převodu nepotřebného movitého majetku zřizovatele předaného jí k hospodaření v případech a v rozsahu stanoveném předpisy zřizovatele upravujícími činnost příspěvkové organizace a vztah příspěvkové organizace ke zřizovateli.

B. Vymezení práv a povinností k majetku zřizovatele předanému příspěvkové organizaci k hospodaření (dále jen „svěřený majetek“):

1. Příspěvková organizace nesmí svěřený nemovitý majetek prodat, směnit, darovat, zatěžovat zástavním právem nebo věcnými břemeny nebo ho vložit do majetku právnických osob.
2. Příspěvková organizace může se svěřeným majetkem nakládat pouze v případech a v rozsahu stanoveném předpisy zřizovatele upravujícími činnost příspěvkové organizace a vztah příspěvkové organizace ke zřizovateli.

3. Příspěvková organizace má **ke svěřenému majetku tyto povinnosti:**
- a) majetek držet a hospodárně užívat pro plnění hlavního účelu a předmětu činnosti a doplňkové činnosti dle této zřizovací listiny,
 - b) pečovat o zachování majetku a jeho rozvoj, majetek udržovat a chránit před zničením, poškozením, odcizením, zneužitím nebo neoprávněnými zásahy,
 - c) vést majetek v účetnictví a v předepsané evidenci odděleně od majetku, který má příspěvkové organizace ve svém vlastnictví,
 - d) pojistit majetek dle pokynů zřizovatele,
 - e) zabezpečovat v souladu s příslušnými předpisy revize a technické prohlídky majetku;
 - f) dodržovat veškeré právní a jiné předpisy v oblasti požární ochrany, hygieny, životního prostředí (např. zajišťováním odpadového hospodářství a ochrany ovzduší), v oblasti dopravy a silničního hospodářství (např. zajišťováním údržby komunikací na svěřených nemovitostech, chodníků) apod.,
 - g) trvale sledovat, zda dlužníci včas a řádně plní své závazky a zabezpečit, aby nedošlo k promlčení nebo prekluzi práv z těchto závazků vyplývajících,
 - h) informovat zřizovatele na základě jeho požadavku o vzniku nároku nebo povinnosti z pojistné události, z bezdůvodného obohacení či náhrady škody apod.,
 - i) informovat zřizovatele o uzavřených smlouvách o výpůjčce, a to zasláním jednoho vyhotovení příslušné smlouvy zřizovateli ve lhůtě do 14 dnů od jejího uzavření (toto se nevztahuje na smlouvy o výpůjčkách sbírkových předmětů). O uzavření jiných smluv je příspěvková organizace povinna zřizovatele informovat v případě, pokud si to vyžádá, a to zasláním jednoho vyhotovení příslušné smlouvy zřizovateli ve lhůtě do 14 dnů ode dne, kdy jí byla doručena výzva zřizovatele k předání smlouvy,
 - j) využívat všech práv vlastníka zejména zastupovat zřizovatele a jednat jeho jménem v záležitostech týkajících se tohoto majetku, včas podávat návrhy na zahájení řízení k vymožení pohledávek, uplatňovat právo na náhradu škody, vydání bezdůvodného obohacení, nároky z pojistných událostí, přijímat plnění z pojistných smluv a zastupovat zřizovatele a jednat jeho jménem v řízeních správních (např. v řízení stavebním),
 - k) řídit se při nakládání s nepotřebným majetkem předpisem zřizovatele, který v uvedené oblasti upravuje vztah mezi zřizovatelem a příspěvkovou organizací,
 - l) řídit se právními předpisy, podmínkami danými touto zřizovací listinou, předpisy zřizovatele upravujícími činnost příspěvkové organizace a vztah příspěvkové organizace ke zřizovateli a rozhodnutími orgánů zřizovatele.
4. Příspěvková organizace má **ke svěřenému majetku tato práva:**
- a) vlastním jménem a na vlastní účet pronajmout, propachtovat nebo přenechat do výpůjčky movitý majetek, nemovitý majetek nebo nebytový prostor na základě písemné smlouvy na dobu do jednoho roku včetně. Doba trvání nájemní smlouvy, pachtovní smlouvy a smlouvy o výpůjčce může být prodloužena příspěvkovou organizací maximálně o další rok. K dalšímu prodloužení doby trvání nájmu, pachtu nebo výpůjčky nebo jejich opětovnému sjednání je třeba předchozí písemný souhlas zřizovatele. Pronájem, pacht nebo výpůjčka majetku nesmí ohrozit výkon hlavní činnosti organizace,
 - b) vlastním jménem a na vlastní účet pronajmout, propachtovat, nebo přenechat do výpůjčky movitý majetek, nemovitý majetek nebo nebytový prostor na dobu delší než jeden rok pouze s předchozím písemným souhlasem zřizovatele.
5. Za ochranu svěřeného majetku a výkon práv a povinností při hospodaření s tímto majetkem odpovídá statutární orgán příspěvkové organizace.

6. Příspěvková organizace má ke svěřenému majetku pořízeného z Operačního programu Výzkum a vývoj pro inovace tyto povinnosti:
- a) dlouhodobý hmotný a nehmotný majetek nesmí prodat ani jinak zcizit, ani přemístit mimo podporovaný region po dobu 5 let ode dne ukončení realizace projektu. Dříve může tento majetek prodat, jen pokud výtěžek z prodeje použije na aktivity zabezpečující zachování a rozvoj projektu,
 - b) nesmí bez předchozího písemného souhlasu zřizovatele po dobu 5 let od ukončení realizace projektu zřídít k dlouhodobému hmotnému a nehmotnému majetku zástavní právo, věcné břemeno, dlouhodobě ho pronajmout či jinak právně zatížit,
 - c) vést takovou evidenci majetku, aby byla schopna jednoznačně určit majetek pořízený z prostředků dotace z Operačního programu Výzkum a vývoj pro inovace.

Čl. VIII.

Majetková práva a povinnosti příspěvkové organizace k majetku ve svém vlastnictví

1. Příspěvková organizace je oprávněna nabývat do svého vlastnictví pouze majetek potřebný k výkonu činností, pro které byla zřízena, a to:
 - a) bezúplatným převodem od zřizovatele,
 - b) darem s předchozím písemným souhlasem zřizovatele,
 - c) děděním s předchozím písemným souhlasem zřizovatele; bez tohoto souhlasu je příspěvková organizace povinna dědictví odmítnout,
 - d) jiným způsobem na základě rozhodnutí zřizovatele.
2. Příspěvková organizace má k majetku ve svém vlastnictví zejména následující povinnosti:
 - a) vést majetek v účetnictví a analytické evidenci odděleně od majetku svěřeného, a to:
 - zvlášť majetek nabytý bezúplatným převodem od zřizovatele,
 - zvlášť majetek nabytý darem nebo děděním.
 - b) pojistit majetek,
 - c) dodržovat veškeré právní a jiné předpisy v oblasti požární ochrany, životního prostředí, hygieny apod.,
 - d) trvale sledovat, zda dlužníci včas a řádně plní své závazky a zabezpečit, aby nedošlo k promlčení nebo prekluzi práv z těchto závazků vyplývajících,
 - e) informovat zřizovatele o uzavřených smlouvách o výpůjčce, a to zasláním jednoho vyhotovení příslušné smlouvy zřizovateli ve lhůtě do 14 dnů od jejího uzavření. O uzavření jiných smluv je příspěvková organizace povinna zřizovatele informovat v případě, pokud si to vyžádá a to zasláním jednoho vyhotovení příslušné smlouvy zřizovateli ve lhůtě do 14 dnů ode dne, kdy jí byla doručena výzva zřizovatele k předání smlouvy,
 - f) řídit se právními předpisy, podmínkami danými touto zřizovací listinou, předpisy zřizovatele upravujícími činnost příspěvkové organizace a vztah příspěvkové organizace ke zřizovateli a rozhodnutími orgánů zřizovatele,
 - g) pokud se stane majetek, který příspěvková organizace nabyla do svého vlastnictví bezúplatným převodem od svého zřizovatele, pro ní trvale nepotřebný, nabídne ho přednostně bezúplatně zřizovateli. V případě, že zřizovatel nabídku nepřijme, může příspěvková organizace po jeho předchozím písemném souhlasu majetek převést do vlastnictví jiné osoby za podmínek stanovených zřizovatelem.

Čl. IX.

Další práva a povinnosti

Příspěvková organizace má **ke svěřenému majetku a majetku ve svém vlastnictví** další práva a povinnosti:

1. vystupovat jako zadavatel v právních vztazích vyplývajících z právních předpisů upravujících veřejné zakázky a jejich zadávání, a to za podmínek stanovených předpisy zřizovatele upravujícími činnost příspěvkové organizace a vztah příspěvkové organizace ke zřizovateli. V případě veřejné zakázky, jejíž předpokládaná hodnota přesáhne 1 milion Kč bez DPH, je příspěvková organizace oprávněna realizovat veřejnou zakázku, jen s předchozím souhlasem zřizovatele. Toto omezení se nevztahuje na případy krajně naléhavé potřeby, např. jde-li o ohrožení životů nebo zdraví lidí, havárií, přírodní katastrofu nebo hrozí-li nebezpečí velkého rozsahu,
2. v případě činnosti financované částečně či zcela za pomoci jiných zdrojů požádat o přidělení finančních prostředků ze státního rozpočtu, z rozpočtu jiného územního samosprávného celku než zřizovatele, ze státních a jiných fondů, z rozpočtu EU nebo z finančního mechanismu Evropského hospodářského prostoru, z finančního mechanismu Norska a programu švýcarsko-české spolupráce pouze po předchozím schválení žádosti zřizovatelem. Investiční činnost realizovanou částečně či zcela za pomoci jiných zdrojů může příspěvková organizace realizovat pouze po předchozím schválení investičního záměru zřizovatelem,
3. v případě investiční činnosti financované z investičního fondu příspěvkové organizace v hodnotě nad 500.000 Kč bez DPH v jednotlivých případech realizovat investiční činnost pouze po předchozím schválení investičního záměru zřizovatelem.

Čl. X.

Finanční hospodaření příspěvkové organizace

1. Příspěvková organizace je povinna se řídit při svém finančním hospodaření ustanoveními zákona č. 250/2000 Sb., o rozpočtových pravidlech územních rozpočtů, ve znění pozdějších předpisů.
2. Příspěvková organizace je oprávněna uzavřít smlouvu o výpůjčce s jiným vlastníkem majetku (např. obcí) pro zajištění svého hlavního účelu a předmětu činnosti nejdéle na dobu pěti let, se souhlasem zřizovatele i na dobu delší.
3. Příspěvková organizace je oprávněna ponechat si příjmy z pronájmu a pachtu movitého majetku, nemovitého majetku nebo nebytového prostoru jako vlastní výnosy.

Čl. XI.

Doplňková činnost

1. Zřizovatel povoluje organizaci tyto okruhy doplňkové činnosti:
Výroba, obchod a služby neuvedené v přílohách 1 až 3 živnostenského zákona.
Obory činnosti:
 - Velkoobchod a maloobchod;
 - Reklamní činnost, marketing, mediální zastoupení;
 - Pronájem a půjčování věcí movitých;
 - Fotografické služby;

- Zprostředkování obchodu a služeb;
 - Realitní činnost, správa a údržba nemovitostí.
2. Tyto činnosti nesmí narušovat plnění hlavního účelu a předmětu činnosti science centra.
 3. Příjmy z doplňkové činnosti musí být odděleně účtovány a sledovány a podléhají dani z příjmu.
 4. Prostředky získané z doplňkové činnosti použije science centrum pro financování hlavního účelu a předmětu své činnosti.

Čl. XII.

Doba, na kterou je příspěvková organizace zřízena

Příspěvková organizace se zřizuje na dobu neurčitou.

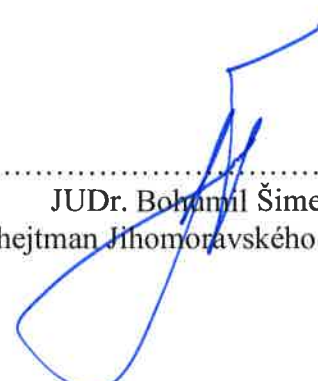
Čl. XIII.

Závěrečná ustanovení

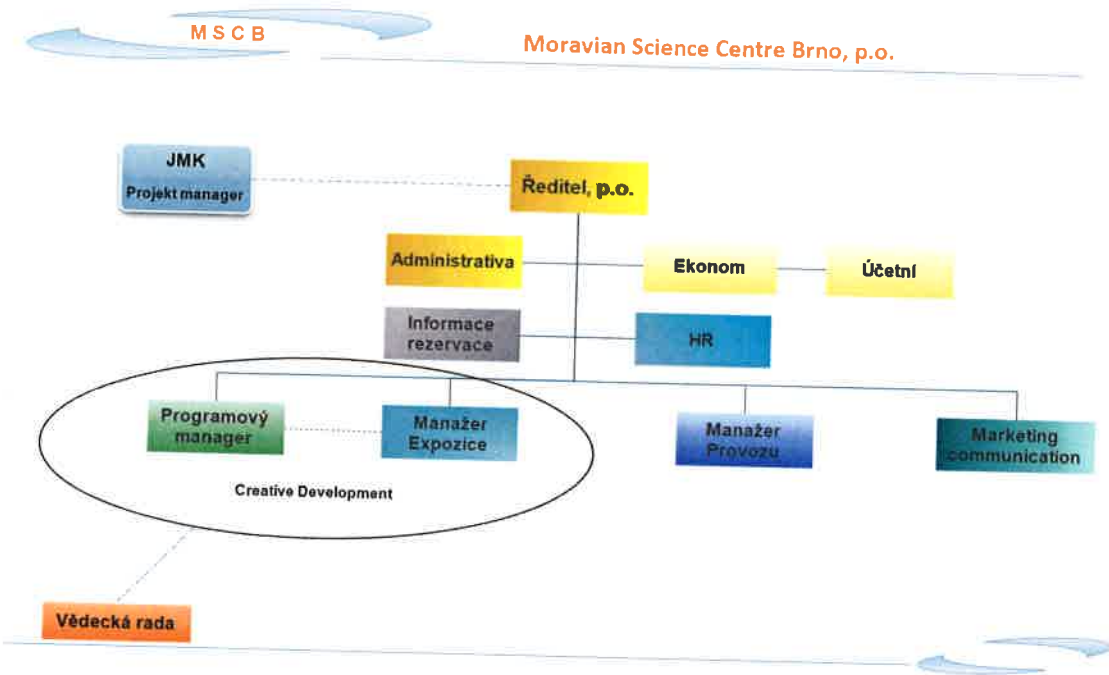
1. Toto úplné znění zřizovací listiny bylo vydáno v souladu s ustanovením § 14, § 35 odst. 2 písm. j) zákona č. 129/2000 Sb., o krajích (krajské zřízení), ve znění pozdějších předpisů, a ustanovením § 27 zákona č. 250/2000 Sb., o rozpočtových pravidlech územních rozpočtů, ve znění pozdějších předpisů a v souladu s usnesením č. 62/12/Z 2, které schválilo Zastupitelstvo Jihomoravského kraje dne 20. 12. 2012, a zahrnuje změny zřizovací listiny provedené dodatkem, který nabyl platnosti a účinnosti dne 28. 2. 2019.
2. Tato zřizovací listina nabývá účinnosti dnem 28. 2. 2019.
3. Zřizovací listina je vyhotovena v pěti stejnopisech, z nichž všechny mají platnost originálu. Jedno vyhotovení obdrží příspěvková organizace, čtyři vyhotovení obdrží zřizovatel.

V Brně dne 13. 3. 2019

.....
JUDr. Bohumil Šimek
hejtman Jihomoravského kraje



Příloha č. 1 – Organizační schéma MSCB, p.o.



Příloha č. 2

ke Zřizovací listině příspěvkové organizace Jihomoravského kraje - Moravian Science Centre Brno, příspěvková organizace

1. Pozemky

	okres	obec	katastrální území	číselná řada	evidence	parcelní číslo	druh pozemku	č. LV
1.	Brno-město	Brno	Pisárky			24/97	ostatní plocha	2398
2.	Brno-město	Brno	Pisárky			61	zastavěná plocha a nádvoří	2398
3.	Brno-město	Brno	Pisárky			63/26	ostatní plocha	2398
4.	Brno-město	Brno	Pisárky			63/27	ostatní plocha	2398
5.	Brno-město	Brno	Pisárky			63/28	ostatní plocha	2398
6.	Brno-město	Brno	Pisárky			63/30	ostatní plocha	2398
7.	Brno-město	Brno	Pisárky			63/31	ostatní plocha	2398
8.	Brno-město	Brno	Pisárky			63/34	ostatní plocha	2398
9.	Brno-město	Brno	Pisárky			63/37	ostatní plocha	2398
10.	Brno-město	Brno	Pisárky			69/2	zastavěná plocha a nádvoří	2398
11.	Brno-město	Brno	Pisárky			63/38	ostatní plocha	2398
12.	Brno-město	Brno	Pisárky			63/39	ostatní plocha	2398

2. Budovy evidované v katastru nemovitostí

	okres	obec	část obce	katastrální území	č.p./č.e.	způsob využití	na pozemku p.č.	č. LV
1.	Brno-město	Brno	Pisárky	Pisárky	554	stavba občanského vybavení	61	2398
2.	Brno-město	Brno	Pisárky	Pisárky	xx	stavba občanského vybavení	69/2	2398